



Vi portiamo
in tutto il mondo

Nuova Zelanda & Nuova Caledonia

Tra Hobbit e isole selvagge

***“Dietro è la casa, davanti a noi il mondo, e mille son le vie che attendon,
sullo sfondo di ombre, vespri e notti, il brillar delle stelle.
Davanti allor la casa, e dietro a noi il mondo,
tornar potremo a casa con passo infin giocondo.”***

J.R.R. Tolkien



Itinerario In Pillole

Itinerario con voli di linea in classe economy

AUCKLAND - 1 notte

SCENIC HOTEL AUCKLAND - Camera standard - Solo pernottamento

BAY OF ISLAND - 1 notte

KINGSGATE HOTEL - Camera standard - Solo pernottamento

PENISOLA DI COROMANDEL - 1 notte

BLUE WATER MOTEL - Camera standard - Solo pernottamento

ROTORUA - 1 notte

COPTHORNE ROTORUA - Camera standard - Solo pernottamento

ROTORUA - 1 notte

COPTHORNE ROTORUA - Camera standard - Solo pernottamento

NAPIER - 1 notte

SCENIC TE PANIA - Camera standard - Solo pernottamento

WELLINGTON - 1 notte

BAY PLAZA - Camera standard - Solo pernottamento

KAIKOURA - 1 notte

THE FARIWAYS - Camera standard - Solo pernottamento

LAKE TEKAPO - 1 notte

PEPPERS - Camera standard - Solo pernottamento

QUEENSTOWN - 1 notte

HERATHLAND HOTEL - Camera standard - Solo pernottamento

QUEENSTOWN - 1 notte

HEARTLAND HOTEL - Camera standard - Solo pernottamento

DUNEDIN - 1 notte

MERCURE LEISURE - Camera standard - Solo pernottamento

DUNEDIN - 1 notte

MERCURE LEISURE - Camera standard - Solo pernottamento

CHRISTCHURCH - 1 notte

BREAKFREE ON CASHEL - Camera standard - Solo pernottamento

NOUMEA - 1 notte

LE MERIDIEN NOUMEA - Camera classic vista giardino - Solo pernottamento

ISOLA DEI PINI - 5 notti

LE MERIDIEN ILE DES PINS - Superior garden view room - Mezza pensione

NOUMEA - 1 notte

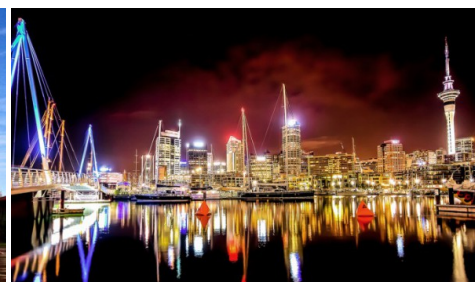
LE MERIDIEN NOUMEA - Camera classic vista giardino - Solo pernottamento

Itinerario In Dettaglio

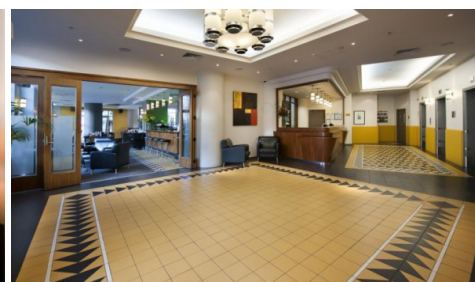
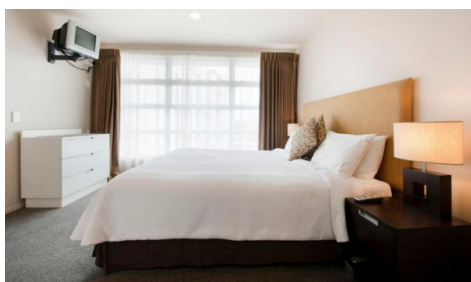
AUCKLAND - 1 notte

SCENIC HOTEL AUCKLAND - Camera standard - Solo pernottamento

Pacchetto fly & drive con assistenza telefonica di una guida esperta.



Auckland - Con oltre 1,4 milioni di abitanti Auckland è la più grande e trafficata città della Nuova Zelanda. Sta sull'Isola del Nord ed è nota al mondo per essere la capitale della vela, "The city of sails" e non solo perché la passione per il mare è inscritta direttamente nel patrimonio genetico della popolazione (un neozelandese su 5 possiede una barca). Il golfo di Hauraki è teatro di competizioni veliche internazionali e la stessa città ha cambiato faccia proprio grazie al fatto di aver ospitato per due volte la Coppa America nel 2000 e nel 2003. Città vulcanica non solo per la frenesia metropolitana che la avvicina alle altre metropoli mondiali, Auckland è praticamente seduta sopra un campo di vulcani: ben visibili sono una cinquantina di coni, alcuni crateri ospitano piccoli incantevoli laghetti, altri sono isole, altri ancora formano piccole lagune. Secondo le classifiche del "Mercer Quality of Living Survey", Auckland occupa il 4° posto per la qualità della vita e al 13° tra le città più verdi al mondo.



Scenic Hotel Auckland - Situato in posizione centrale lungo Queen Street, a soli 10 minuti a piedi dalla Sky Tower, il Scenic Hotel Auckland offre un alloggio confortevole nel quartiere affaristico CBD di Auckland. Distante pochi passi dalla zona portuale del Viaduct e dal complesso per l'organizzazione di convegni e spettacoli The Edge, il Scenic Hotel Auckland dispone di camere e monolocali indipendenti con angolo cottura. Potrete richiedere il **servizio in camera** o usufruire dell'angolo cottura presente nel vostro alloggio. Inoltre troverete un **bar-ristorante**, ideale per cenare dopo una lunga giornata di visite turistiche o di lavoro. Il Scenic Hotel Auckland è stato il primo grattacielo della città e conserva ancora oggi parte dei suoi elementi originali in stile Art Déco.

BAY OF ISLAND - 1 notte

KINGSGATE HOTEL - Camera standard - Solo pernottamento



Bay of Island - Ai confini del mondo, alla scoperta di una terra di primordiale bellezza, con un delicato ecosistema dove nulla è cambiato da quando i dinosauri pascolavano indisturbati. Si tratta di **Bay of Islands**, la regione settentrionale della **Nuova Zelanda**, luogo d'origine dei primi abitanti di questo Paese: i Maori. La Baia delle Isole ospita numerose foreste, riserve e parchi marini dove ammirare specie animali e vegetali meravigliose.

Nella **foresta di Waipoua** ad esempio riposa **Tane Mahuta**, il "Signore della foresta", un albero Kauri di circa 3000 anni, il secondo albero più grande del pianeta. Nella **Waitangi National Reserve** invece, potrete navigare sulle calme acque del suo estuario, ascoltando le leggende dei Maori immersi nelle foreste di mangrovia, fino ad arrivare alle cascate di Haruru. Poco distante sorge la **cittadina di Paihia**, il centro migliore dal quale partire per scoprire le bellezze di Bay of Islands. Da qui potrete raggiungere il pittoresco **paesino di Russell**, per godere di uno splendido panorama e visitare il Russell Museum, dove scoprire l'artigianato Maori e la forma che avevano le baleniere che circolavano in questa zona della nazione.

Sempre dal molo di Paihia potrete partire per uno dei luoghi simbolo di questa regione della Nuova Zelanda: **l'Hole in the Rock**. Si tratta di un maestoso arco naturale nella roccia ed una volta all'interno vi sembrerà di essere sotto ad una cupola di una gigantesca cattedrale. Questo è il punto ideale anche per avvistare delfini, balene e pinguini, ammirando queste splendide creature marine nel loro habitat naturale.

PENISOLA DI COROMANDEL - 1 notte

BLUE WATER MOTEL - Camera standard - Solo pernottamento



Penisola di Coromandel - La penisola di Coromandel fu il luogo della prima corsa all'oro della Nuova Zelanda, nel 1850. In questi giorni è ancora possibile visitare antiche miniere e divertirsi a setacciare la sabbia di torrenti auriferi. Una delle attrazioni della penisola di Coromandel è Martha Mine, un'antica miniera a cielo aperto, visitabile dai turisti. A breve distanza da Martha Mine si trova Waihi Beach, una spettacolare spiaggia frequentata dai surfisti. La più famosa spiaggia per il surf è Whangamata, una spiaggia di sabbia bianca che attrae vacanzieri durante tutto l'anno. Spiagge oceaniche superbe, così come un pittoresco porto interno, si possono trovare a Pauanui e a Tairua. Di qui un'escursione in barca vi porterà all'affascinante Slipper Island. La città costiera di Whitianga è una base eccellente per esplorare la zona di Mercury Bay, a nord di Coromandel. Da Whitianga è possibile avventurarsi al largo della costa per praticare pesca d'altura, snorkelling e immersioni subacquee o dedicarsi ai piaceri della tavola presso i tanti ristoranti che cucinano il pescato fresco. A piedi o in kayak potrete raggiungere Cathedral Cove, una spiaggia idilliaca resa unica da un enorme arco di roccia.

ROTORUA - 1 notte

COPTHORNE ROTORUA - Camera standard - Solo pernottamento



Rotorua - Attorno alla città di Rotorua ci sono alcuni dei luoghi più straordinari della nazione immersi in un'aria che sa di zolfo mescolando così panorami paradisiaci e suggestioni infernali. Ovunque la terra ribolle. La città, se così si può dire, è nata sull'area più turbolenta della Nuova Zelanda, nel centro vulcanico dell'Isola del Nord. Caverne di calcare, imponenti geysers, laghi ribollenti, vulcani di fango. Rotorua, capitale delle mountain bike, è anche sede di una vivace comunità maori ed è quindi il luogo ideale per entrare in contatto con questa cultura. Non è un caso che l'autore di *Once we were warriors*, il più famoso dei romanzi-verità dedicati ai maori, diventato anche un film, sia di Rotorua. Qui la presenza del fiero popolo nativo non è edulcorata ma costituisce un'esperienza autentica per i visitatori, fa parte del tessuto cittadino e rivendica la propria identità e cerca nel bene e nel male le strade per imporporla.

ROTORUA - 1 notte

COPTHORNE ROTORUA - Camera standard - Solo pernottamento



Rotorua - Attorno alla città di Rotorua ci sono alcuni dei luoghi più straordinari della nazione immersi in un'aria che sa di zolfo mescolando così panorami paradisiaci e suggestioni infernali. Ovunque la terra ribolle. La città, se così si può dire, è nata sull'area più turbolenta della Nuova Zelanda, nel centro vulcanico dell'Isola del Nord. Caverne di calcare, imponenti geyser, laghi ribollenti, vulcani di fango. Rotorua, capitale delle mountain bike, è anche sede di una vivace comunità maori ed è quindi il luogo ideale per entrare in contatto con questa cultura. Non è un caso che l'autore di *Once we were warriors*, il più famoso dei romanzi-verità dedicati ai maori, diventato anche un film, sia di Rotorua. Qui la presenza del fiero popolo nativo non è edulcorata ma costituisce un'esperienza autentica per i visitatori, fa parte del tessuto cittadino e rivendica la propria identità e cerca nel bene e nel male le strade per imporla.

NAPIER - 1 notte

SCENIC TE PANIA - Camera standard - Solo pernottamento



Napier - Magica nel suo essere, tipica per i suoi edifici Art Decò. E' una città che si trova nella regione di Hawke's Bay, nell'Isola del Nord, conta circa 56.000 abitanti e si trova nella baia di Hawke, che venne avvistata per la primissima volta dal capitano Cook nell'ottobre del 1769. Dieci chilometri a sud di Napier sorge la città "gemella" di Hastings: si tratta di due cittadine molto differenti tra loro, ma la loro vicinanza porta i neozelandesi a definirle come le twin cities.

WELLINGTON - 1 notte

BAY PLAZA - Camera standard - Solo pernottamento



Wellington - Designata capitale e sede del Parlamento dal 1865 grazie alla sua posizione centrale, Wellington è una città situata all'estremo sud dell'Isola del Nord, in uno splendido porto naturale. E' conosciuta per il suo freddo clima invernale, causato dai venti antartici che soffiano nello stretto di Cook (da questo deriva il soprannome di "wind city"). D'estate, invece, diventa un centro piacevole, anche se meno animato di Auckland. E' il punto di partenza del traghetto e dei catamarani che collegano quotidianamente l'Isola del Nord all'Isola del Sud. E' anche però una città affascinante e raffinata ed un centro artistico e culturale piuttosto vivace (ospita festival quasi ogni mese). Sono le sue contraddizioni a renderla molto interessante: in essa antico e moderno si sono mescolati e le hanno donato un tocco particolare, a partire dagli edifici moderni che si affiancano a quelli realizzati in pietra, fino ad arrivare a quelli in legno delle colline tutte attorno, risalenti all'epoca vittoriana. La sua principale attrattiva è il magnifico museo Te Papa, terminato nel 1988 e dedicato alla terra e agli abitanti della Nuova Zelanda. Il suo nome è abbastanza significativo, e vuol dire "il nostro posto": è infatti dedicato alla storia ed alla cultura del paese a partire dalla colonizzazione dei Maori. Tra gli altri edifici d'interesse si possono poi annoverare il futurista Beehive ("alveare"), palazzo che ospita il Parlamento; l'Old Government Buildings, la vecchia sede del governo sita in uno dei più grandi edifici al mondo costruito interamente di legno; la Cattedrale di St. Paul, importante esempio di neogotico coloniale, dalle pareti interne in legno scolpite magistralmente dai migliori intagliatori indigeni; la Civic Square, ovvero la piazza in riva al mare riprogettata interamente nel 1990 dall'architetto Athfield, che l'ha arricchita con sculture e fontane metalliche; la National Library e il Katherine Mansfield Memorial. Fantastici panorami della città possono essere ammirati dalla cima del Mt Victoria e, per i più curiosi, si possono raggiungere i Giardini Botanici attraverso la mitica Cable Car, una graziosa funivia dai vagoni rossi fondata nel 1902.

KAIKOURA - 1 notte

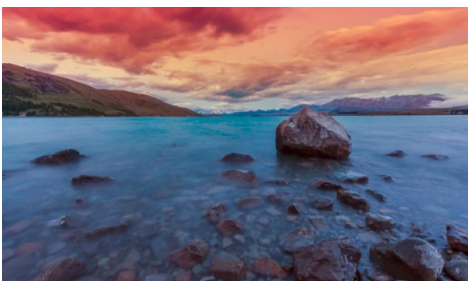
THE FARIWAYS - Camera standard - Solo pernottamento



Kaikoura - Pochi luoghi del mondo possono vantare meraviglie naturalistiche così importanti come quelle offerte dalla terra e dal mare di Kaikoura. L'insediamento balneare è situato nella parte più settentrionale della regione di Canterbury, sulla costa orientale dell'Isola del Sud, punto di partenza per le numerose escursioni di avvistamento balene.

LAKE TEKAPO - 1 notte

PEPPERS - Camera standard - Solo pernottamento



Lake Tekapo - Il lago di Tekapo è il posto migliore per innamorarsi. Il lago si trova nel cuore della Nuova Zelanda, ai piedi della Aoraki, il Monte Cook, la montagna più alta del Paese. Il piccolo sito nel Sud della regione di **Canterbury** ha guadagnato il massimo dei voti su una lista dei luoghi più romantici della Nuova Zelanda. Il lago è una popolare destinazione turistica neozelandese, le sue rive sembrano fatte apposta per essere la scenografia di **una dichiarazione d'amore**. Sulle rive del lago si godono paesaggi meravigliosi, **le acque del lago sono turchesi**, colore dato dal fondo ghiacciato della conca in cui giace, nel bacino Mackenzie, a 700 metri sul livello del mare. Tutto intorno la vegetazione incornicia lo specchio d'acqua con magnifici fiori e prati verdi. Sulle rive del lago si trova la **chiesetta del Buon Pastore**, costruita nel 1935, una delle prime della zona. La chiesa è senza dubbio uno dei luoghi più fotografati e dispone di una finestra che incornicia una vista mozzafiato sul lago e sulle montagne vicine. Vicino alla chiesa c'è una statua in bronzo che rappresenta **un cane da pastore della razza collie**. La statua è stata commissionata dagli abitanti del luogo in riconoscimento del ruolo indispensabile del fedele amico dell'uomo per la sussistenza di chi era dedito alla pastorizia. Per assaporare appieno l'**atmosfera romantica** vi basterà passare la serata sulle rive del lago, così da godere dei colori magnifici che assume al tramonto o passeggiare sulla sponda disseminata da questi fiori tipici. Vicino al lago c'è anche un osservatorio astronomico di Mount John per assistere allo spettacolo davvero unico del cielo.

QUEENSTOWN - 1 notte

HERATHLAND HOTEL - Camera standard - Solo pernottamento



Queenstown - La città di Queenstown offre la possibilità di praticare molte attività sportive ed avventurose, tanto da meritare l'appellativo di capitale neozelandese dell'avventura. Le attività si praticano durante tutto l'anno, con alternanza tra periodo estivo ed invernale. D'estate è possibile effettuare il **Rafting** scendendo lo **Shotover River** e il **Kawaru River**. D'inverno, grazie alla presenza delle catene montuose del **Remarkables** e del **Coronet Park**, è possibile sciare. La fama di Queensland deriva comunque soprattutto dalle attività estreme come il **Bungy Jumping**, con il salto di 40 metri dal **Kawaru Bridge**, e dal deltaplano e dal parapendio dalle cime del **Bob's Peak**. Per chi ama invece le escursioni o le tranquille passeggiate Queenstown offre comunque valide alternative. Il **lago Wakatipu** e i **Queensland Gardens** sono una meravigliosa oasi di quiete; il kiwi and Birdlife Park ospita numerosi esemplari di aviofauna minacciati di estinzione come il **Kiwi** e il **Kaki**, un raro trampoliere che vive solo in questa regione; l'**Underwater World** presenta invece un'occasione unica per vedere la vita sotto la superficie del lago. Nei dintorni è possibile visitare il **Mount Aspering National Park** (40 km ad Ovest), terzo parco nazionale per grandezza della Nuova Zelanda. I suoi 3500 kmq di superficie comprendono scenari unici per la loro bellezza, montagne con ghiacciai perenni, foreste pluviali, vallate boschive e lussureggianti pianure. Il parco ospita oltre 100 specie di uccelli molte delle quali rare ed in via d'estinzione. All'interno del parco da non perdersi la **Thunder Creek Falls**, cascate che si gettano nell'**Haast River** dopo un salto di oltre 30 metri. I **villaggi di Glenorchy, Kingston e Arrowtown**, nell'immediate vicinanze di Queensland, offrono la possibilità di osservare la struttura dei primi insediamenti dei coloni e dei minatori della zona. I villaggi mantengono infatti inalterato il fascino dell'epoca della corsa all'oro, iniziata in queste zone intorno al 1861 ed esauritasi nel giro di un decennio. La città fantasma di Bendigo, ora attrazione turistica, ne è un chiaro esempio.

QUEENSTOWN - 1 notte

HEARTLAND HOTEL - Camera standard - Solo pernottamento



Queenstown - La città di Queenstown offre la possibilità di praticare molte attività sportive ed avventurose, tanto da meritare l'appellativo di capitale neozelandese dell'avventura. Le attività si praticano durante tutto l'anno, con alternanza tra periodo estivo ed invernale. D'estate è possibile effettuare il **Rafting** scendendo lo **Shotover River** e il **Kawaru River**. D'inverno, grazie alla presenza delle catene montuose del **Remarkables** e del **Coronet Park**, è possibile sciare. La fama di Queensland deriva comunque soprattutto dalle attività estreme come il **Bungy Jumping**, con il salto di 40 metri dal **Kawaru Bridge**, e dal deltaplano e dal parapendio dalle cime del **Bob's Peak**. Per chi ama invece le escursioni o le tranquille passeggiate Queenstown offre comunque valide alternative. Il **lago Wakatipu** e i **Queensland Gardens** sono una meravigliosa oasi di quiete; il **kiwi and Birdlife Park** ospita numerosi esemplari di aviofauna minacciati di estinzione come il **Kiwi** e il **Kaki**, un raro trampoliere che vive solo in questa regione; l'**Underwater World** presenta invece un'occasione unica per vedere la vita sotto la superficie del lago. Nei dintorni è possibile visitare il **Mount Aspering National Park** (40 km ad Ovest), terzo parco nazionale per grandezza della Nuova Zelanda. I suoi 3500 kmq di superficie comprendono scenari unici per la loro bellezza, montagne con ghiacciai perenni, foreste pluviali, vallate boschose e lussureggianti pianure. Il parco ospita oltre 100 specie di uccelli molte delle quali rare ed in via d'estinzione. All'interno del parco da non perdersi la **Thunder Creek Falls**, cascate che si gettano nell'**Haast River** dopo un salto di oltre 30 metri. I **villaggi di Glenorchy, Kingston e Arrowtown**, nell'immediate vicinanze di Queensland, offrono la possibilità di osservare la struttura dei primi insediamenti dei coloni e dei minatori della zona. I villaggi mantengono infatti inalterato il fascino dell'epoca della corsa all'oro, iniziata in queste zone intorno al 1861 ed esauritasi nel giro di un decennio. La città fantasma di Bendigo, ora attrazione turistica, ne è un chiaro esempio.

DUNEDIN - 1 notte

MERCURE LEISURE - Camera standard - Solo pernottamento



Dunedin - La città di Dunedin riserva le sue bellezze architettoniche e le sue testimonianze storiche prevalentemente all'interno della zona centrale a pianta ottagonale (**The Octagon**). Qui si Trova il **Municipal Chambers**; la **St. Paul's Cathedral**, consacrata nel 1919 e il **Dunedin Public Art Gallery**, che possiede una delle migliori collezioni d'arte europea di tutta la Nuova Zelanda.

Poco distante da queste centralissime costruzioni, allargando il nostro giro sempre all'interno dell'**Octagon**, si incontrano la **First Church**, la principale chiesa presbiteriana della città, edificata nel 1873 e l'**Otago Early Settlers Museum**, che ospita reperti dei primi coloni della regione. Poco distante dalla zona ottagonale (il centro di Dunedin è comunque molto limitato) si trovano la **Dunedin Railway Station**, che rappresenta uno splendido esempio di stile neofiammingo e le **Stuart Street Terrace Houses**, case a schiera che ospitano negozi e ristoranti. La città di Dunedin è delimitata a Nord ed a Ovest da verdi collinette, e a Sud ed a Est dalle acque del Pacifico. La zona a Nord vanta graziosi villaggi immersi nel verde ricchi di testimonianze storiche dei primi coloni. Da visitare in l'Otago Museum, dedicato al periodo maori pre-europeo; l'**University of Otago**, che fondata nel 1869 è la più antica università del paese e la **Olveston House**, nella periferia Nord della città, una immensa dimora di 35 stanze trasformata in un museo.

La **Otago Peninsula**, a 10 km verso Est, è una delle mete preferite dai turisti per la sua fauna rara ed insolita. Lungo le coste della piccola penisola si incontrano parchi naturali e riserve marine, come il **Royal Albatross Centre** o la **Penguin Place**, dove è possibile osservare nel loro ambiente pinguini ed altre specie di uccelli. A circa 50 km in direzione Nord sorge la cittadina di Oamaru, il più antico centro agricolo della regione, che conserva intatto il fascino rurale del periodo coloniale; da visitare il **New Zealand Loan**; il **North Otago Museum** e la **Harbour Street**. Da Dunedin è possibile partire per escursioni verso l'interno e verso Sud. Risalendo il **Clutha River** in direzione di **Queenstown** si incontrano paesaggi incontaminati di rara bellezza, mentre seguendo la costa meridionale in direzione di Invercargill è possibile percorrere il **Catlins tour**, un fantastico paradiso naturale dove cascate, spiagge, grotte, scogliere ed alberi fossilizzati lasciano il visitatore incantato e meravigliato.

DUNEDIN - 1 notte

MERCURE LEISURE - Camera standard - Solo pernottamento



Dunedin - La città di Dunedin riserva le sue bellezze architettoniche e le sue testimonianze storiche prevalentemente all'interno della zona centrale a pianta ottagonale (**The Octagon**). Qui si trova il **Municipal Chambers**; la **St. Paul's Cathedral**, consacrata nel 1919 e il **Dunedin Public Art Gallery**, che possiede una delle migliori collezioni d'arte europea di tutta la **Nuova Zelanda**.

Poco distante da queste centralissime costruzioni, allargando il nostro giro sempre all'interno dell'**Octagon**, si incontrano la **First Church**, la principale chiesa presbiteriana della città, edificata nel 1873 e l'**Otago Early Settlers Museum**, che ospita reperti dei primi coloni della regione. Poco distante dalla zona ottagonale (il centro di Dunedin è comunque molto limitato) si trovano la **Dunedin Railway Station**, che rappresenta uno splendido esempio di stile neofiammingo e le **Stuart Street Terrace Houses**, case a schiera che ospitano negozi e ristoranti. La città di Dunedin è delimitata a Nord ed a Ovest da verdi collinette, e a Sud ed a Est dalle acque del Pacifico. La zona a Nord vanta graziosi villaggi immersi nel verde ricchi di testimonianze storiche dei primi coloni. Da visitare in l'Otago Museum, dedicato al periodo maori pre-europeo; l'**University of Otago**, che fondata nel 1869 è la più antica università del paese e la **Olveston House**, nella periferia Nord della città, una immensa dimora di 35 stanze trasformata in un museo.

La **Otago Peninsula**, a 10 km verso Est, è una delle mete preferite dai turisti per la sua fauna rara ed insolita. Lungo le coste della piccola penisola si incontrano parchi naturali e riserve marine, come il **Royal Albatross Centre** o la **Penguin Place**, dove è possibile osservare nel loro ambiente pinguini ed altre specie di uccelli. A circa 50 km in direzione Nord sorge la cittadina di Oamaru, il più antico centro agricolo della regione, che conserva intatto il fascino rurale del periodo coloniale; da visitare il **New Zealand Loan**; il **North Otago Museum** e la **Harbour Street**. Da Dunedin è possibile partire per escursioni verso l'interno e verso Sud. Risalendo il **Clutha River** in direzione di **Queenstown** si incontrano paesaggi incontaminati di rara bellezza, mentre seguendo la costa meridionale in direzione di **Invercargill** è possibile percorrere il **Catlins tour**, un fantastico paradiso naturale dove cascate, spiagge, grotte, scogliere ed alberi fossilizzati lasciano il visitatore incantato e meravigliato.

CHRISTCHURCH - 1 notte

BREAKFREE ON CASHEL - Camera standard - Solo pernottamento



Christchurch - E' la città **più grande dell'Isola del Sud**, un luogo fuori dal comune in cui è possibile fare incontri stravaganti, come l'anziano predicatore inglese che da anni arringa la folla con la sua stravagante e confusa filosofia di vita sulle donne, sul mondo e su Dio. Di gusto estremamente **inglese** (anche il nome deriva dai suoi fondatori inglesi, membri del Christ Church College di Oxford), fu ideata come centro dove far proliferare i valori dell'Inghilterra vittoriana: agli immigranti era addirittura richiesto un certificato che ne attestasse l'onestà, l'operosità e la sobrietà. Oggi essa presenta una zona pedonale molto piacevole in cui si può dilettare tra un po' di shopping ed una passeggiata lungo il **fiume** a Oxford Terrace, circondati da **palazzi antichi**, aiuole ben curate e ponticelli romantici. Il cuore di Christchurch non è molto grande ed è interamente delimitato all'interno dell'ansa del Fiume Avon. Lungo la sponda orientale si trovano i più antichi edifici della città: la **Christ Church Cathedral**, costruita nel 1864, sull'omonima piazza che ospita anche il monumento dedicato a John Robert Godley (il fondatore di Canterbury), e l'**Old Government Building**, antica sede amministrativa della città. Lungo la riva Nord del fiume Avon, che si può oltrepassare attraversando il Bridge of Remembrance (ponte sorto in ricordo dei soldati caduti nella prima e nella seconda guerra mondiale), si trova l'Arts Centre, un altro esempio di edilizia vittoriana, costruito in stile neogotico nel 1887 come università ed ora sede di cinema, ristoranti, bar e negozi di artigianato. Il cuore verde della città è invece costituito dall'**Hagley Park** che, grazie alla sua grandezza, ha permesso a Christchurch di essere ribattezzata "Garden City". Ospita, tra le altre cose, uno straordinario orto botanico in riva al fiume Avon, con molteplici esempi di piante indigene ed esotiche, erbe mediche e rose. Per gli appassionati di fauna acquatica da non perdere invece il **Southern Encounter Aquarium**, in cui sono stati ricreati diversi ambienti marini dell'Isola del Sud.

NOUMEA - 1 notte

LE MERIDIEN NOUMEA - Camera classic vista giardino - Solo pernottamento

Inclusi trasferimenti



Noumea - Sonnacchiosa splendida città tropicale in tipico stile francese d'oltremare è tutta da scoprire. Il primo impatto può confondere le idee, vuoi per la sua sinuosa architettura che si arrampica sulle colline circostanti per poi allungarsi su un lungomare vario intercalate da numerose piccole baie. La zona centrale, come dire amministrativa si trova a nord verso la Baia della Moselle e racchiude una piccola chicca come Place des Cocotier, tipicamente coloniale. Poco distante il mercato coloratissimo che apre tutti i giorni dalle 5 alle 11 del mattino (chiuso ogni terzo lunedì del mese). Per il viaggiatore che non ha molto tempo per esplorare la città la zona degli hotels che va dalla baia di Anse Vata a quella Des Citrons, offre molto da vedere ed assolutamente da non mancare:

L'acquario delle lagune offre un assaggio spettacolare dei fondali marini più belli del mondo è la possibilità unica di osservare i coralli fosforescenti. Il centro culturale Tjibaou progettato dal nostro italoico architetto Renzo Piano, semplicemente unico per architettura e per ricchezza di informazioni sulla cultura Kanak (cultura ed etnia principale della Melanesia), gli ambienti tradizionali delle case Kanak sono rappresentati nell'ampio parco e raffigurano essenzialmente le province della Nuova Caledonia dalle Isole Loyauté alle province settentrionali e meridionali. All'interno del centro culturale si svolgono attività didattiche e vi è una vasta collezione di arte contemporanea e tradizionale Kanak.

ISOLA DEI PINI - 5 notti

LE MERIDIEN ILE DES PINS - Superior garden view room - Mezza pensione

Inclusi trasferimenti



Isola dei Pini - L'Isola dei Pini è il gioiello più brillante della Nuova Caledonia. Quest'isola, ribattezzata da un poeta giapponese "L'isola più vicina al paradiso", si trova a circa 60 Km a Sud - est di Noumea, la capitale della Nuova Caledonia. E' una piccola isola lussureggiante lunga 18 km e larga 14, circondata completamente dalla barriera corallina e lambita da un mare dai colori incredibili, in più l'interno è ricoperto da una lussureggiante vegetazione formata da palissandro e legno di sandalo, ma soprattutto da imponenti pini colonnari (Araucaria columnaris), che possono raggiungere i 50 metri di altezza e le danno il nome: la particolarità e l'unicità di questi alberi è che crescono nelle sabbie coralline. Le attrazioni più importanti dell'Isola dei Pini sono sicuramente le sue spiagge meravigliose di sabbia fine e bianca, come quelle di Kuto e Kanumera, e i luoghi di immensa bellezza come la Piscina Naturale e la Baia interna di Upi. Le spiagge di Kuto e di Kanumera sono tra **le più belle dell'Isola dei Pini**. Situate nell'estremità sud-occidentale dell'isola, sono entrambe formate da una sabbia bianca e scintillante e si affacciano su un mare turchese che degrada dolcemente. Kuto e Kanumera uniscono la penisola di Kuto al resto dell'Isola dei Pini. La **spiaggia di Kuto** è una lingua di sabbia lunga oltre un chilometro che forma un'ampia baia da cui si possono godere dei tramonti indimenticabili. A poche decine di metri dalla spiaggia di Kuto, si trova quella di Kanumera, con caratteristiche molto simili. Entrambe infatti sono ornate dagli alti pini colonnari, da palme ed araucarie ed offrono scenari unici. La **spiaggia di Kanumera** è lunga circa 500 metri ed è sovrastata dal **Rocher di Kanumera**, un imponente scoglio collegato alla terraferma da una fine striscia di sabbia. La Baia di Upi è una baia interna di immensa bellezza, situata nella costa orientale dell'Isola dei Pini. La particolarità di questa baia sono gli **enormi funghi di roccia** che emergono dalle acque turchesi. Per raggiungere la baia si fa affidamento alle piroghe che partono dalla baia di St. Joseph per un'escursione all'insegna dell'avventura. Salendo all'estremo nord della baia di Upi e dopo una camminata di circa mezz'ora si può raggiungere forse il posto più famoso e conosciuto dell'Isola dei Pini.



Le Meridien Ile des Pins - Situato ad Oro Bay, questo hotel di lusso è circondato da una bellissima laguna color turchese, da bellissime spiagge di sabbia bianca e da insoliti boschi di pini, offrendo sicuramente uno degli scenari più affascinanti del Pacifico.

Di piccole dimensioni offre sistemazioni costruite con abbondante utilizzo di legno, elegantemente arredate e dotate di ogni comfort.

NOUMEA - 1 notte

LE MERIDIEN NOUMEA - Camera classic vista giardino - Solo pernottamento

Inclusi trasferimenti



Noumea - Sonnacchiosa splendida città tropicale in tipico stile francese d'oltremare è tutta da scoprire. Il primo impatto può confondere le idee, vuoi per la sua sinuosa architettura che si arrampica sulle colline circostanti per poi allungarsi su un lungomare vario intercalate da numerose piccole baie. La zona centrale, come dire amministrativa si trova a nord verso la Baia della Moselle e racchiude una piccola chicca come Place des Cocotier, tipicamente coloniale. Poco distante il mercato coloratissimo che apre tutti i giorni dalle 5 alle 11 del mattino (chiuso ogni terzo lunedì del mese). Per il viaggiatore che non ha molto tempo per esplorare la città la zona degli hotels che va dalla baia di Anse Vata a quella Des Citrons, offre molto da vedere ed assolutamente da non mancare:

L'acquario delle lagune offre un assaggio spettacolare dei fondali marini più belli del mondo è la possibilità unica di osservare i coralli fosforescenti. Il centro culturale Tjibaou progettato dal nostro italico architetto Renzo Piano, semplicemente unico per architettura e per ricchezza di informazioni sulla cultura Kanak (cultura ed etnia principale della Melanesia), gli ambienti tradizionali delle case Kanak sono rappresentati nell'ampio parco e raffigurano essenzialmente le province della Nuova Caledonia dalle Isole Loyauté alle province settentrionali e meridionali. All'interno del centro culturale si svolgono attività didattiche e vi è una vasta collezione di arte contemporanea e tradizionale Kanak.



Quote a partire da Euro - 9.500,00 p.p

Quote individuali per persona con sistemazione in camera doppia, soggette a riconferma in base alla data di partenza.

Sei interessato e vuoi essere contattato? Scrivici, accedi alla sezione "contattaci", siamo a tua disposizione!